

MUDA A

AVULSA



UNIVALI

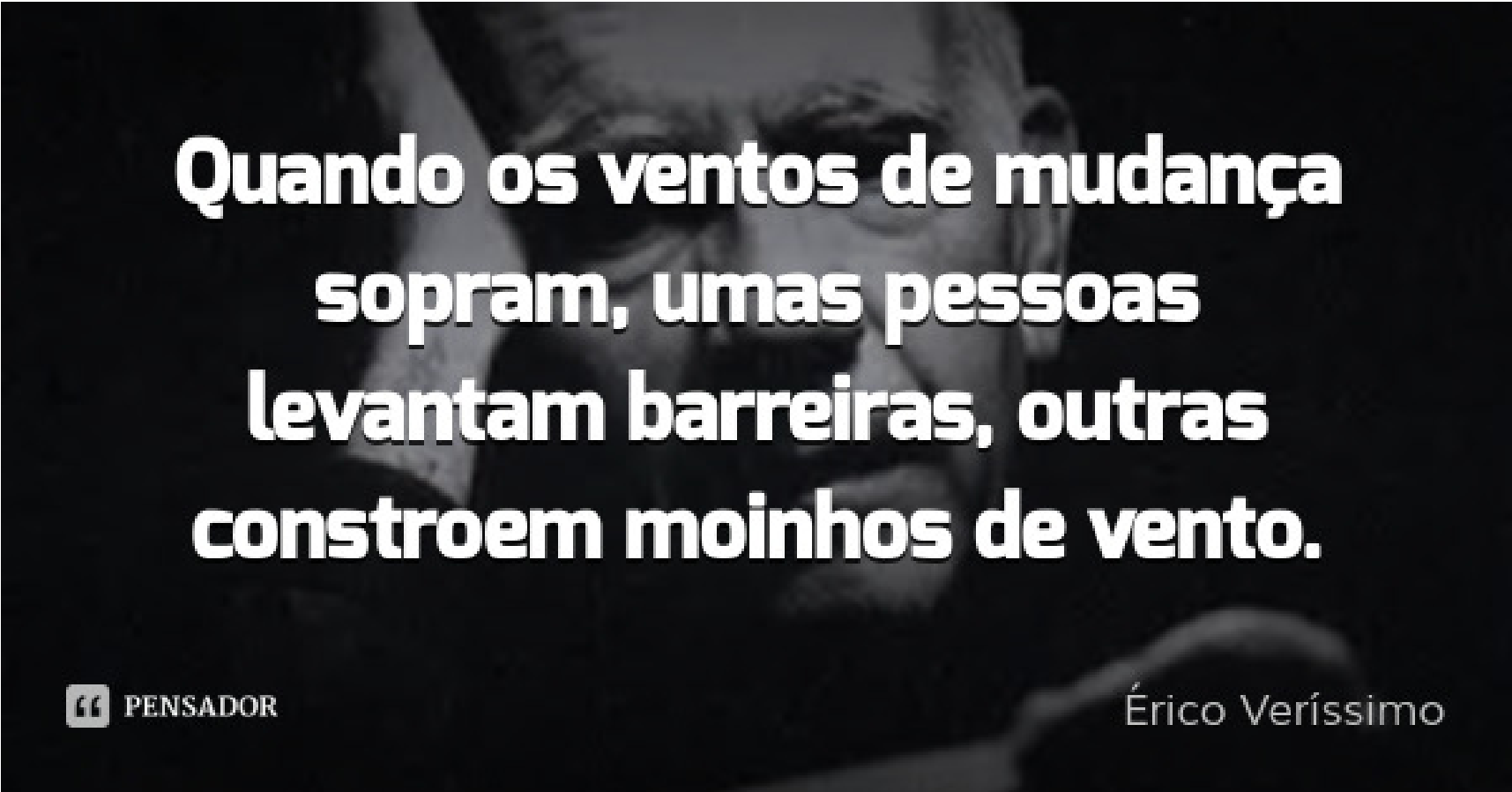
FORMAÇÃO CONTINUADA
PARA DOCENTES • 2017





MUDA A
AULA

PET-SAÚDE/GRADUASUS/UNIVALI, AVALIAÇÃO E PLANEJAMENTO



**Quando os ventos de mudança
sopram, umas pessoas
levantam barreiras, outras
constroem moinhos de vento.**

“ PENSADOR

Érico Veríssimo



Porque estamos aqui?

De onde viemos?

Onde queremos chegar?

As Diretrizes Curriculares Nacionais (DCN) para a área da saúde apontam para a necessidade de adequar a formação com atenção à saúde, compreendendo a **integralidade** como eixo da formação.

Diretrizes Curriculares Nacionais (DCN)

Objetivo:

Levar os alunos dos cursos de graduação em saúde a aprender a aprender que engloba aprender a **ser**, aprender a **fazer**, aprender a **viver juntos** e aprender a **conhecer**, garantindo a capacitação de profissionais com autonomia e discernimento para assegurar a **integralidade** da atenção e a **qualidade** e **humanização** do atendimento prestado aos indivíduos, famílias e comunidades.

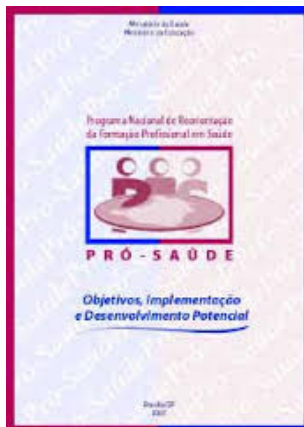
Diretrizes Curriculares Nacionais (DCN)

Visam fomentar ações para efetivar a formação acadêmica e profissional com **competências, habilidades e conteúdos contemporâneos.**

A formação profissional deve levar o aluno a pensar criticamente, **analisar os problemas da sociedade** e de procurar soluções para os mesmos.

Objetiva formar profissionais capazes de atuar com **qualidade e resolutividade** no Sistema Único de Saúde (SUS).

PRÓ-SAÚDE/PET-SAÚDE GRADUASUS - UNIVALI




PROGRAMA NACIONAL DE REORIENTAÇÃO DA FORMAÇÃO PROFISSIONAL EM SAÚDE: início em 2005 – PRÓ-SAÚDE I (Medicina e Odontologia), PRÓ-SAÚDE II (Multiprofissional) , PRÓ-SAÚDE/PET-SAÚDE. Eixos e Vetores



PROGRAMA DE EDUCAÇÃO PELO TRABALHO PARA A SAÚDE: início em 2009 – PET Saúde da Família; PET Vigilância Santária (2010); PET Saúde Mental (2010); PET Redes (2013-2015); PET Saúde GraduaSUS (2016-2017).

| ORIENTAÇÃO TEÓRICA | |
|-----------------------|---|
| A.1 | Determinantes de saúde e doença |
| A.2 | Pesquisa ajustada à realidade local |
| A.3 | Educação permanente |
| CENÁRIOS DE PRÁTICA | |
| B.1 | Integração ensino-serviço |
| B.2 | Utilização dos diversos níveis de atenção |
| B.3 | Integração dos serviços próprios das IES com os serviços de saúde |
| ORIENTAÇÃO PEDAGÓGICA | |
| C.1 | Integração básico-clínica |
| C.2 | Análise crítica dos serviços |
| C.3 | Aprendizagem ativa |

Objetivos do PET-Saúde/GraduaSUS- Univali

- 
- Promover mudanças curriculares alinhadas às Diretrizes Curriculares Nacionais (DCNs) para todos os cursos de graduação na área da saúde.
 - Qualificar os processos de integração ensino-serviço-comunidade de forma articulada entre o Sistema Único de Saúde e as instituições de ensino.
 - Articular os projetos do Ministério da Saúde e Ministério da Educação e/ou outros projetos de âmbito local ou regional relacionados à integração ensino-serviço-comunidade
 - Contribuir para fortalecer o movimento de mudança da formação de graduação em saúde, aproximando-a do Sistema Único de Saúde (SUS).



Informações do Projeto PET GraduaSUS

Proponentes

Secretaria Municipal de Saúde de Itajaí- SC

Coordenação:

- 2016 - Jonilda Hugen Souza Vieira.
- 2017 – Marisete de Oliveira Cavalheiro

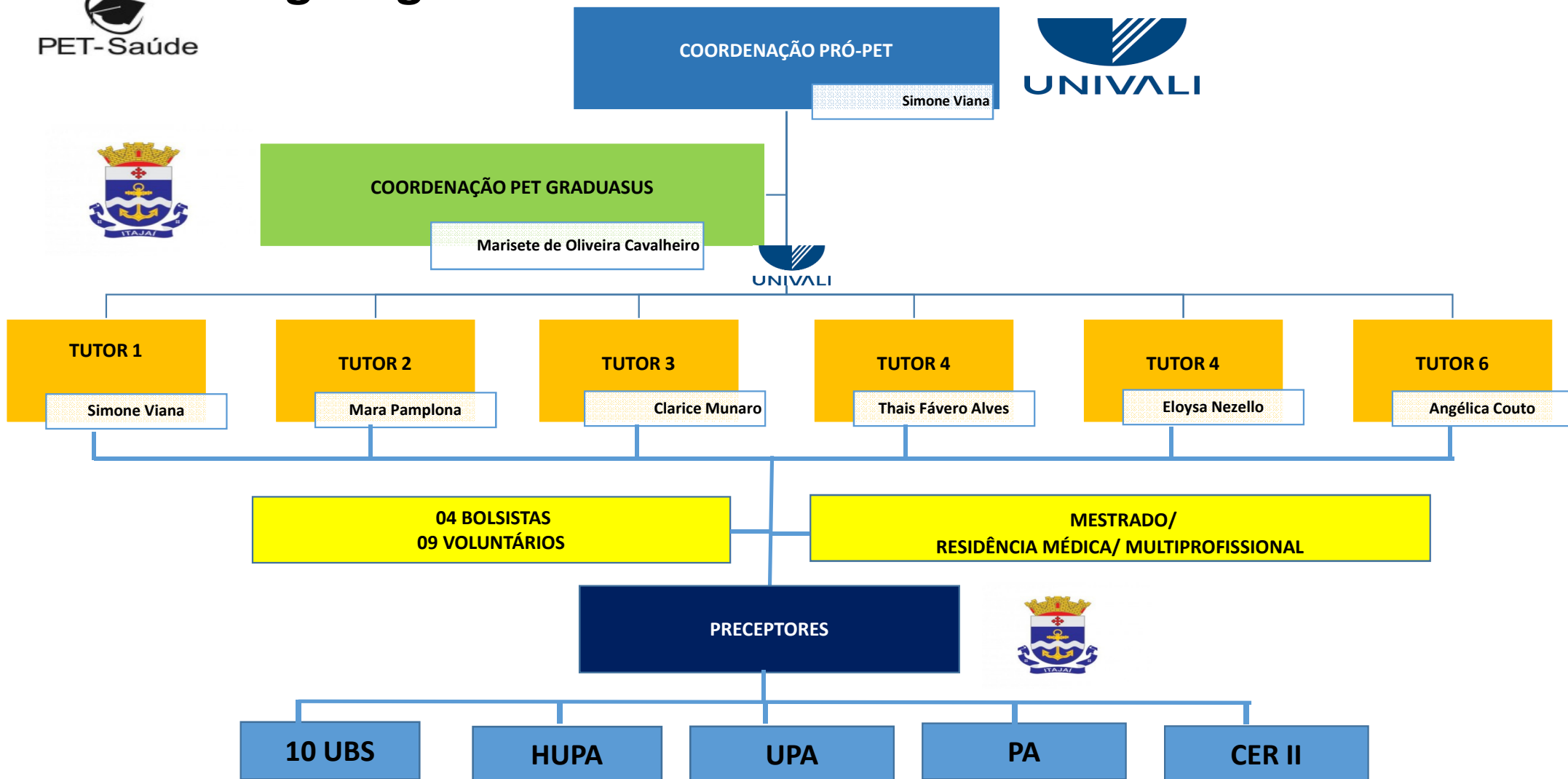


Universidade do Vale do Itajaí - SC





Organograma do PET GraduaSUS:



LOCAIS DE INSERÇÃO

| UNIDADES BÁSICAS DE SAÚDE | REDE DE URGÊNCIA E EMERGÊNCIA |
|---------------------------|--------------------------------|
| CIDADE NOVA I | PRONTO ATENDIMENTO SÃO VICENTE |
| CIDADE NOVA II | UPA CORDEIROS |
| CORDEIROS | HOSPITAL PEQUENO ANJO |
| IMARUÍ | CER II |
| ITAIPAVA | |
| PORTAL II | |
| PRAIA BRAVA | |
| JARDIM ESPERANÇA | |
| VOTORANTIM | |
| NOSSA SRA. DAS GRAÇAS | |

METODOLOGIA

- Implementação de conteúdos integradores em disciplinas a fins, dos Primeiros aos Quartos Períodos dos Onze Cursos do CCS;
- Inserção gradativa dos alunos/ períodos na Rede de Atenção à Saúde;
- Atuação em equipes interdisciplinares e multidisciplinares, FOCO NA INTEGRALIDADE.
- Construção coletiva/gestão compartilhada (ensino-serviço) de todas as etapas de implantação das ações do projeto;
- Seminários de Integração e Avaliação;

Conteúdos Integradores

1º período

- **Conceito ampliado de saúde e Determinação social;**

2º Período

- **Epistemologia em Saúde. Atenção Básica como estruturante do SUS. Ética, Bioética e Humanização.; Visita domiciliar, vínculo e contexto social.**

3º Período

- **Produção do Cuidado na Atenção Básica: Conceito de clinica ampliado e acolhimento; Noções entre teoria e prática dos instrumentos relacionados a APS/Projeto Terapêutico Singular (PTS)..**

4º Período

- **Promoção e Educação em Saúde: fortalecendo a comunidade.**

Acadêmicos nas inserções



Acadêmicos nas inserções



VÍDEO

<https://youtu.be/CsfWZx-u6Uw>



MUDA A
AULA

ALGUNS DEPOIMENTOS...

RELATOS DE ACADÊMICOS DE 1º PERÍODOS

“Todos os dias ouvimos negativamente sobre o SUS... nos surpreendemos com a estrutura, equipe e dedicação de todos os profissionais...”

...o SUS é um direito de todos desde o nascimento até a morte...”

RELATOS DE ACADÊMICOS DE 1º PERÍODOS

“Ficamos agraciadas em ter este mérito, de poder conhecer o Sistema Único de Saúde já no início de nossa vida acadêmica e olhar com outros olhos, uma vez que não tínhamos noção de sua dimensão.”

“...notamos como a formação da equipe multiprofissional torna muito mais proveitoso este trabalho e a troca de conhecimentos e tornando-a mais eficiente em prol da comunidade.”

RELATOS DE ACADÊMICOS DE 2º PERÍODOS

“Pode-se afirmar com convicção que nós acadêmicos de Odontologia e Nutrição seremos profissionais com um olhar mais humanizado sobre nossos futuros pacientes, e isto se deve ao conhecimento que nossos professores estão nos transmitindo e as oportunidades que estão sendo proporcionadas.”

RELATOS DE ACADÊMICOS DE 2º PERÍODOS

“é preciso ter contato com os moradores, conhecimento de suas situações de vida e no que essa influencia na saúde dos mesmos”.

“ É a partir de visitas como esta que os alunos observam o seu futuro campo de atuação, induzindo reflexões sobre os profissionais que optarão por ser e o que podem fazer para contribuir e melhorar esse sistema.”

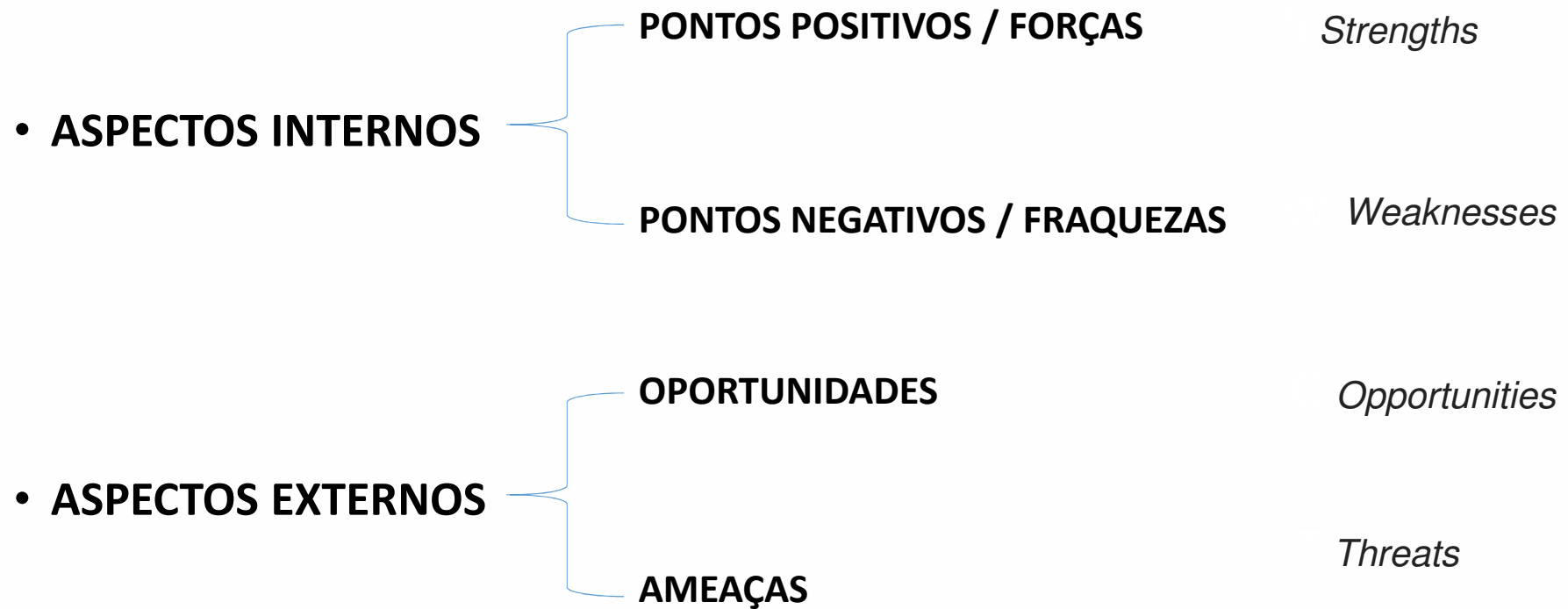


MUDA A
AULA

AVALIAÇÃO PET-GRADUASUS/UNIVALI

AVALIAÇÃO DO PROJETO

- Necessidade de avaliar as inserções por todas as partes envolvidas no processo, sem perder a característica qualitativa, a cientificidade e capacidade de análise crítica e geração de dados para melhoramento futuro das ações.
- **MATRIZ SWOT**



QUEM AVALIOU O GRADUASUS EM 2016?

- PROFESSORES
- PRECEPTORES
- ACADÊMICOS





- **ASPECTOS INTERNOS**

- **Forças**

PONTOS POSITIVOS:

- Conhecer a realidade do SUS desde o 1º período;
- Boa receptividade nos cenários de inserção;
- Paixão dos funcionários no trabalho com o SUS;
- Integração entre os cursos nas visitas;
- Correlação com conteúdo teórico;
- Quebra de paradigmas em relação ao SUS hegemônico pela mídia.

- **ASPECTOS INTERNOS**

- **Fraquezas**

PONTOS NEGATIVOS:

- Dificuldade na elaboração conjunta dos relatórios (inserções intercursos);
- Distinção na forma de abordagem dos conteúdos teóricos em sala de aula.

- **ASPECTOS EXTERNOS**

OPORTUNIDADES

- Necessidade da população em receber profissionais melhor preparados para a realidade no SUS;
- Proximidade da confecção do Plano Municipal de Saúde;
- Preceptores comprometidos com o Projeto.

- **ASPECTOS EXTERNOS**

AMEAÇAS

- Transição política municipal;
- PEC 55

Sugestões: Disciplina Integradora, ampliação dos cenários das inserções, dias específicos em cronograma de aula para elaboração conjunta dos relatórios.



MUDA A
AULA

PLANEJAMENTO 2017.1

Importância do Planejar



MUDA A
AULA

PLANEJAMENTO

Entendemos que a intervenção planejada, na realidade, deve ser de cunho libertador, ajudando a transformar conduzidos em condutores. Dessa forma, introduzem a população como um ator no espaço formal das instituições públicas de saúde.



MUDA A
AULA

CICLO PDCA - GRADUASUS





MUDA A
AULA

OFICINAS DE PLANEJAMENTO DO GRADUASUS (13 e 15/12/2016)

Planejamento construído por professores, preceptores,
tutores e acadêmicos











CRONOGRAMA 1º período

Conceito ampliado de saúde e Determinação social

1º. PERÍODO 1ª. INSERÇÃO RUE/Especialidades

| DATA | Dia | HORÁRIO | CURSOS | UPA Cordeiros | PA São Vicente | HUPA | CER II |
|-------|-----|-----------------|------------------|------------------|-------------------|------|--------|
| 03/04 | seg | 19h30 às 22h | Ed. Física Bach. | | | | |
| | | | Ed. Física | | | | |
| 05/04 | qua | | Fonoaudiologia | | | | |
| 06/04 | qui | | Ed. Física Lic. | | | | |
| | | | Ed. Física | | | | |
| 10/04 | seg | | Psicologia | | | | |

1º. PERÍODO 2ª. INSERÇÃO RUE/Especialidades

| DATA | Dia | HORÁRIO | CURSOS | UNIVALI |
|-------|--------|--------------|------------------|---------|
| 15/05 | seg | 19h30 às 22h | Ed. Física Bach. | |
| 16/05 | quarta | | Ed. Física Lic. | |
| 17/05 | quinta | | Psicologia | |
| 15/05 | seg | | Fonoaudiologia | |

Fluxo de atividades teórico-práticas com os alunos 1º Período no PET-GraduaSUS, da recepção à socialização das vivências no III Seminário do PET-GraduaSUS.

| Atividades programadas | Datas/ objetivos |
|--|---|
| Acolhimento institucional (com a recepção dos calouros) | A definir conforme calendário acadêmico |
| Preparação para a primeira inserção | 27 a 31/03 Dividir grupos de alunos nos locais das inserções Orientar sobre o Roteiro e Coleta de dados da inserção para o resumo |
| Primeira inserção | 03 a 10/04 |
| Encontro em sala de aula para Orientação e Produção do resumo expandido. Envio da Produção por email da Equipe acadêmica para o Preceptor | 10/04 Orientações e produção do resumo expandido (Conteúdo, referencial teórico, formatação). |
| Retorno do Preceptor para o aluno – relatório da 1ª inserção | 17/04 a 24/04 |
| Postagem do resumo pelos alunos com as correções apontadas pelo preceptor via Material didático para os professores | 08/05 a 12/05 |
| Segunda inserção – Movimentos Sociais UNIVALI – todos os cursos | 15/05 |
| Submissão dos resumos para o III Seminário de Socialização de Vivências do GraduaSUS | 05 a 09 de junho |
| Elaboração (à distância) do Relatório da Segunda inserção e Envio para o Preceptor | 22 a 26 de maio |
| Retorno do Preceptor para o aluno – relatório da 2ª visita | 29/05 a 02 de junho |
| III Seminário de Socialização de Vivências do GraduaSUS com a Semana Integrada do CCS | 19 a 23 de junho (a confirmar) |
| Postagem do relatório da 2ª inserção com as correções apontadas pelo preceptor via Material didático para os professores | 12 a 26 de junho |



MUDA A
AULA

CRONOGRAMA 2º período

Epistemologia em Saúde. Atenção Básica como estruturante do SUS. Ética, Bioética e Humanização

2º. PERÍODO 1ª. INSERÇÃO RUE/Especialidades

| DATA | Dia | HORÁRIO | CURSOS | UNIVALI |
|-------|-----|--------------|------------------|---------|
| 13/03 | seg | 19h30 às 22h | Ed. Física Lic. | |
| 15/03 | qua | | Ed. Física Bach. | |
| 16/03 | qui | | Psicologia | |
| 17/03 | sex | | Enfermagem | |

2º. PERÍODO 2ª. INSERÇÃO RUE/Especialidades

| DATA | Dia | HORÁRIO | CURSOS | UNIVALI |
|-------|-----|--------------|------------------|---------|
| 27/03 | seg | 19h30 às 22h | Ed. Física Lic. | |
| 29/03 | qua | | Ed. Física Bach. | |
| 30/03 | qui | | Psicologia | |
| 31/03 | sex | | Enfermagem | |

Fluxo de atividades teórico-práticas com os alunos 2º Período no PET-GraduaSUS, da recepção à socialização das vivências no III Seminário do PET-GraduaSUS.

| Atividades programadas | Datas/ objetivos |
|--|---|
| Preparação para o primeiro encontro | 13/03 a 17/03 Sugestão Video Telesaude sobre Mapeamento e territorialização: aspectos essenciais para a melhoria do acesso e qualidade da atenção básica https://www.youtube.com/watch?v=UYb2B1P99Z0 Caderno de Atenção domiciliar do Ministério da Saúde - volume 1 |
| Primeiro encontro | 13/03 a 17/03 |
| Segundo encontro | 27 a 31 de março |
| Orientação e Produção do resumo expandido da atividade para o III Seminário de Socialização de Vivências do GraduaSUS | 03 a 07/04 Orientações e produção do Resumo (Conteúdo, referencial teórico, formatação). |
| Postagem do resumo pelo aluno via Material didático para os professores | 10 a 16/04 |
| Submissão dos resumos para o III Seminário de Socialização de Vivências do GraduaSUS APÓS AS CORREÇÕES APONTADAS PELO PROFESSOR | 05 a 09 de junho |
| III Seminário de Socialização de Vivências do GraduaSUS com a Semana Integrada do CCS | 19 a 23 de junho |



MUDA A
AULA

CRONOGRAMA 3º período

Produção do Cuidado na Atenção Básica.

3º. PERÍODO

1ª. e 2ª. INSERÇÃO

RUE/Especialidades

Etapa 1 – presencial – sala de aula

- Apresentação de Situações-problemas realizada pelos preceptores, advinda da realidade de cada local de inserção (RUE)
- Formação de pequenos grupos (sugere-se de 5 a 7 pessoas).
- Identificação de pontos-chaves e elaboração de questões de aprendizagem (elaboração de possibilidades de causas para os problemas encontrados).

Etapa 2 – à distancia

- Teorização (busca de referencial teórico, normas da ABNT).
 - Proposição de ações a serem desenvolvidas para solução dos problemas levantados;
- Dia 15 a 19/05 - Postagem no Material didático da Produção individual (produção à distância)

Etapa 3 – presencial – sala de aula

- Síntese da solução dos problemas entregue aos professores dos cursos envolvidos.
 - Socialização das sínteses dos grupos.
- Postagem no Material didático da Produção coletiva, nas normas para a submissão dos trabalhos no III Seminário de Socialização das Vivências no GraduaSUS

Fluxo de atividades teórico-práticas com os alunos 3º Período no PET-GraduaSUS, da recepção à socialização das vivências no III Seminário do PET-GraduaSUS.

| Atividades programadas | Datas/ objetivos |
|--|--|
| Elaboração das situações-problema por Preceptores e professores dos cursos e disciplinas envolvidas | 08/02 - durante a formação continuada |
| Apresentação da Metodologia do Arco de Maguerez em sala de aula pelo professor | 24 a 28/04 |
| Etapa 1 – presencial – sala de aula | 08 a 13/05 - Apresentação de Situações-problemas realizada pelos preceptores, advinda da realidade de cada local de inserção (RUE) – Formação de pequenos grupos (5 a 7 pessoas). - Identificação de pontos-chaves e elaboração de questões de aprendizagem (elaboração de possibilidades de causas para os problemas encontrados). |
| Etapa 2 – à distancia | 09 a 18/05 - Teorização (busca de referencial teórico, normas da ABNT). - Proposição de ações a serem desenvolvidas para solução dos problemas levantados. |
| Postagem no Material didático da Produção individual (produção à distância) | 15 a 19/05 |
| Etapa 3 – presencial – sala de aula | 22 a 27/05 - Síntese da solução dos problemas entregue aos professores dos cursos envolvidos. - Socialização das sínteses dos grupos. -Postagem no Material didático da Produção coletiva, nas normas para a submissão dos trabalhos no III Seminário de Socialização das Vivências no GraduaSUS. |
| Submissão dos resumos pelos alunos para o III Seminário de Socialização de Vivências do GraduaSUS | 05 a 09 de junho |
| III Seminário de Socialização de Vivências do GraduaSUS com a Semana Integrada do CCS | 19 a 23 de junho |



MUDA A
AULA

O caminho do sucesso está sempre em construção ...

Para 2017.2, a construção é GraduaSus do 4º período!

OBRIGADA